



Quoi de neuf !

L'infolettre est la source d'information municipale destinée aux citoyen(ne)s de Venise-en-Québec.

Nouvelles municipales – Février 2026

NOUVEAUTÉ Café-citoyen avec la Mairesse



Chers citoyens et citoyennes de Venise-en-Québec, C'est avec plaisir que je vous invite à participer aux rencontres **Café-citoyen avec la Mairesse**.

Dans une ambiance conviviale, ces rencontres sont une belle occasion d'échanger sur l'actualité municipale, de discuter des enjeux de Venise-en-Québec et surtout, de vous donner la parole sur vos préoccupations, vos idées et vos priorités.

Avec les membres du conseil municipal, je considère que c'est un privilège de vous rencontrer et de vous écouter sur les sujets qui vous tiennent à cœur.

Bienvenue à toutes et à tous !

Prochain Café-citoyen

Le samedi 14 mars 2026, à 10 h
Centre culturel (239, 16^e Avenue Ouest)
Thème : Actualité municipale et parole aux citoyens !

Mélanie Ménard
Mairesse de Venise-en-Québec

Pour rester informés

N'oubliez pas de consulter notre page [Facebook](#), notre [site Web](#) ainsi que notre [portail citoyen](#) pour recevoir toutes les nouvelles de votre Municipalité.



BUDGET 2026 L'essentiel directement chez vous

Le dépliant explicatif du budget 2026 arrivera bientôt par la poste. Surveillez votre boîte aux lettres: vous y trouverez, en un coup d'œil, les grandes orientations et les principaux investissements à venir pour mieux comprendre ce qui s'en vient.



PREMIER VERSEMENT DE TAXES POUR 2026

Nous vous rappelons que la date limite pour effectuer le **premier versement des taxes municipales pour l'année 2026** est fixée au **jeudi 26 mars 2026**.

Afin d'éviter des frais d'intérêt ou des pénalités, nous vous invitons à prévoir votre paiement avant cette échéance. Plusieurs modes de paiement sont disponibles (par exemple : via votre institution financière, par chèque, en personne ou par la poste, au comptoir par Interac. Pour toute question concernant votre compte de taxes ou les options de paiement, n'hésitez pas à communiquer avec l'hôtel de ville.

EN SAVOIR +



Hockey amical : citoyens vs employés municipaux

La Municipalité vous invite à des parties de hockey amicales opposant citoyens et employés municipaux, le samedi 28 février 2026, de 11 h à 15 h, à la patinoire de dek hockey au parc Robert-Aumont. Venez jouer ou encourager les joueurs dans une ambiance festive avec musique, foyer extérieur, ainsi que chocolat chaud et popcorn gratuits sur place. Les parties sont 4 contre 4 joueurs, jeunes et adultes. Nous cherchons des bénévoles disponibles pour aider au déroulement de l'activité. Écrivez à : loisir@venise-en-quebec.ca

Inscription obligatoire avant le 25 février via ce lien :

<https://forms.office.com/r/3dbrd4eN38>



DÉNEIGEMENT : RAPPELS IMPORTANTS POUR UN HIVER SÉCURITAIRE

Stationnement de nuit interdit jusqu'au 1^{er} avril

- Le stationnement sur rue est interdit entre 23 h et 7 h.
- Merci de stationner vos véhicules dans votre entrée afin de faciliter le passage des déneigeuses et de prévenir les bris d'équipement.

Déneigement de votre cour

- Lorsque vous déneigez votre entrée, évitez de pousser la neige dans la rue, sur le trottoir ou devant les bornes-fontaines.
- Ces actions compliquent les opérations, peuvent nuire à la sécurité et retarder l'intervention des services d'urgence.
- Déposez la neige uniquement sur votre terrain.

Bacs de collecte

- Les jours de collecte, placez vos bacs en bordure de rue (roues vers la maison), mais à l'intérieur de votre propriété, sans empiéter sur la voie publique.
- Après la collecte, rentrez-les rapidement pour permettre le passage des déneigeuses et éviter qu'ils soient renversés ou endommagés.



PATINOIRES MUNICIPALES SUR LE LAC CHAMPLAIN ET PARC ROBERT-AUMONT

Règles de sécurité

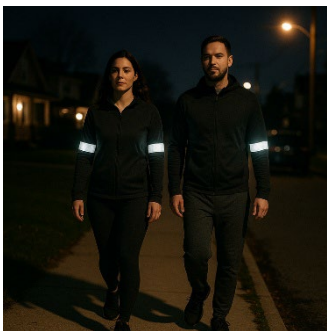
Une pancarte a été installée pour vous informer des conditions de sécurité avant de vous rendre sur les deux patinoires et le sentier aménagés par la Municipalité sur le lac Champlain et de même pour la patinoire au parc Robert-Aumont.

Lumière rouge = Patinoire fermée

Lorsque la lumière est rouge, cela signifie que les patinoires sont fermées et que les conditions sont dangereuses. Nous vous demandons de ne pas vous aventurer sur la glace pour votre sécurité.

Lumière verte = Patinoire ouverte

Lorsque la lumière est verte, cela indique que la patinoire est ouverte et que les conditions sont sécuritaires pour patiner. Profitez-en pour venir passer un bon moment sur la glace en toute sécurité ! Merci de respecter ces indications.



BANDES FLUORESCENTES POUR LA SÉCURITÉ DES MARCHEURS

La Municipalité offre un nombre limité de bandes réfléchissantes pour sécuriser vos déplacements à pied. Présentez-vous durant les heures d'ouverture de la bibliothèque avec une preuve de résidence. Limite de deux bandes par adresse, jusqu'à épuisement des stocks.

Preuve de résidence requise (ex. permis de conduire ou facture récente avec adresse).

Les heures d'ouverture de la bibliothèque sont les suivantes : [HORAIRE](#)



NOUVEAU SERVICE GRATUIT POUR LES FAMILLES DE VENISE-EN-QUÉBEC

Travail de proximité (L'Étoile)

[L'Étoile, pédiatrie sociale en communauté du Haut-Richelieu](#), offre maintenant un nouveau service gratuit de travail de proximité pour les familles de Venise-en-Québec.

Vous êtes inquiets pour votre enfant (comportement, émotions, école, garderie, fatigue, stress, etc.)? Nous offrons de l'écoute et du soutien, de l'accompagnement et du référencement. Nous nous déplaçons vers vous.

Service gratuit, confidentiel et sans liste d'attente.

Appels/textos : 581 748-0114 – Courriel : travail.proximite@letoilehr.ca

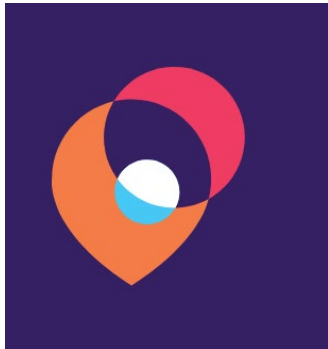


LES AMOUREUSES PRIMÉES AU CONCOURS LES PLUS BEAUX JARDINS DU QUÉBEC

Le 12 février dernier, l'œuvre éphémère Les Amoureuses, installée au Quai municipal, a été récompensée lors du concours Les plus beaux jardins du Québec, organisé par l'Association des paysagistes professionnels du Québec (APPQ).

L'installation a remporté les honneurs dans la catégorie « Élément d'exception ».

Les créateurs, Patrick Monast et Véronique Pepin, tiennent à remercier *La Cargaison Collectif créatif* ainsi qu'à la Municipalité de Venise-en-Québec pour leur confiance et leur collaboration.



ASSISTO: LE RÉPERTOIRE DES RESSOURCES PRÈS DE VOUS

Le répertoire de ressources vous permet de repérer l'accompagnement auquel vous pouvez accéder auprès des milieux communautaire, scolaire, municipal et politique, ainsi que du réseau de la santé et des services sociaux et de l'économie sociale.

Il simplifie l'orientation des personnes à la recherche d'une aide, d'un service ou d'information afin de répondre à un besoin précis. Il constitue également une référence pour les intervenant(e)s et encourage la collaboration entre l'ensemble des partenaires.

Trouvez une ressource sur www.assisto.ca.



ÉCONOLOGIS : SERVICES GRATUITS POUR AMÉLIORER L'EFFICACITÉ ÉNERGÉTIQUE DE VOTRE DOMICILE

Le programme Éconologis offre un soutien gratuit aux ménages à revenu modeste afin d'améliorer le confort et l'efficacité énergétique de leur domicile pendant l'hiver.

En y participant, vous pouvez bénéficier de conseils personnalisés pour réduire votre consommation d'énergie, ainsi que de petits travaux légers visant à améliorer le confort de votre habitation. Vérifiez votre admissibilité et inscrivez-vous en ligne ou par téléphone. **Période d'inscription en cours**, vous avez jusqu'au mois de mars 2026 pour en bénéficier.

[EN SAVOIR +](#)



LOISIRS - INSCRIPTIONS À LA SESSION DU PRINTEMPS 2026

La période d'inscription en ligne se déroule du 9 mars au 6 avril 2026. Pour ceux qui ont déjà un compte, suivez ce lien : [Boutique AMILIA](#)

Pour procéder à l'inscription en ligne, vous devez avoir une adresse courriel valide.

- Rendez-vous sur la plateforme [Amilia](#).
- À l'aide de votre courriel, ouvrez un compte
- Amilia vous enverra un courriel de confirmation. Veuillez confirmer le courriel en cliquant sur le lien envoyé avant de poursuivre.
- Suivez les instructions pour compléter l'inscription en ligne et payez par carte de crédit.

Des questions ? [Suivez ce guide](#)

Vous avez de la difficulté ? Appelez pour de l'assistance au 450 346-4260, poste 5602



PALMARÈS DES LECTURES

Découvrez et abonnez-vous à la bibliothèque !

Découvrez le **PALMARÈS** des lectures les plus populaires de la bibliothèque municipale et faites le plein d'idées pour vos prochaines découvertes !

Et si ce n'est pas déjà fait, abonnez-vous gratuitement à la bibliothèque pour emprunter livres, revues et bien plus.

[EN SAVOIR +](#)



TOUGO – Questionnaire santé : mieux comprendre, mieux agir

Le Questionnaire santé a été élaboré et est tenu à jour par des pros de la santé (médecins, nutritionnistes, psychologues, etc.). Il s'appuie sur les recommandations reconnues au Québec et au Canada.

En quelques minutes, il dresse un portrait de nos habitudes en trois zones (vert, jaune, rouge) pour voir rapidement ce qui va bien et ce qu'on peut améliorer. Il couvre notamment l'activité physique, l'alimentation, le poids, le tabac, l'alcool, le cannabis, les écrans, le sommeil, le stress, le suivi médical et les médicaments.

L'inscription permet de reprendre où l'on s'était arrêté, d'ajuster son plan d'action, de suivre ses progrès et de garder ses données confidentielles et sécurisées.

Répondez au [QUESTIONNAIRE SANTÉ](#) dès maintenant !



ACTIVITÉS DU CLUB FADOQ

Le club FADOQ de Venise-en-Québec, vous informe que le prochain souper aura lieu le **26 février** au Centre culturel. Après le souper, c'est la place à la danse !

Les lundis de cartes en après-midi sont en cours au Chalet Rosaire-Daigle du parc Jameson. La pétanque intérieure, également au Chalet Rosaire-Daigle, se déroule le mercredi à 18 h 30.

[EN SAVOIR+](#)



INVITATION - ASSEMBLÉE GÉNÉRALE ANNUELLE

La S.I.T.E. du Lac Champlain invite la population, les partenaires, les bénévoles et les membres à son Assemblée générale annuelle.

Date : 24 février à 18 h 30

Lieu : Salle polyvalente du Centre culturel (entrée par la porte arrière, même porte que la bibliothèque)

Cette rencontre permettra de : présenter le bilan de la dernière année, expliquer le nouveau virage de l'organisme, partager les projets qui seront repris par la Municipalité et présenter les activités que la S.I.T.E. poursuivra en 2026.

Une rencontre pour toute personne qui souhaite comprendre ce que deviendra la S.I.T.E. du Lac Champlain et la suite des projets touristiques. Au plaisir de vous y voir !



POPOTE ROULANTE : DES REPAS LIVRÉS À DOMICILE

Le Centre régional d'action bénévole d'Henryville offre un service de Popote roulante pour soutenir les personnes qui souhaitent recevoir des repas livrés à domicile. Ce service vise notamment à favoriser le maintien à domicile et à offrir un coup de main concret aux personnes âgées, en convalescence ou vivant une période plus difficile.

Une soupe, le repas chaud incluant le dessert pour seulement 7 \$. La livraison s'effectue tous les mardis et jeudis dans les municipalités de Sabrevois, Venise-en-Québec, Henryville, Saint-Sébastien et Saint-Alexandre.

Si vous souhaitez en savoir plus sur les modalités (journées de livraison, coûts, secteurs desservis et conditions d'admissibilité) ou si vous voulez vous inscrire, nous vous invitons à communiquer directement avec le Centre au 450-299-1117 poste 2.

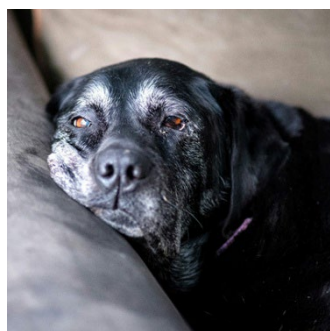
[EN SAVOIR +](#)



PROLONGATION DE L'INTERDICTION DE DÉPLACER CERTAINS ANIMAUX EN ESTRIE ET EN MONTÉRÉGIE

Le 2 février 2026, le ministère de l'Environnement a annoncé la prolongation des mesures visant à freiner la propagation de la rage du raton laveur. Jusqu'au 6 avril 2026, il est interdit de transporter vivants certains animaux (ratons laveurs, mouffettes rayées, renards gris et roux, coyotes et hybrides) sur le territoire de 155 municipalités situées près de secteurs où des cas ont été confirmés.

La population est invitée à signaler rapidement en Estrie ou en Montérégie tout raton laveur, mouffette ou renard suspect (malade, moribond, désorienté, agressif, paralysé ou mort) au 1 877 346-6763 ou via le [formulaire en ligne](#). Plus d'information : [Québec.ca/rageduratonlaveur](https://quebec.ca/rageduratonlaveur).

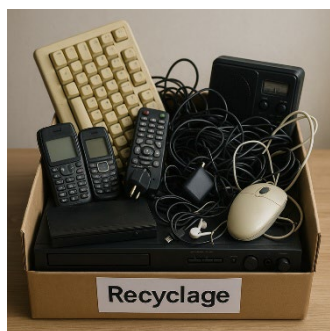


PROANIMA VOUS INFORME

Se préparer à dire adieu à son animal : un dernier geste d'amour

Se préparer au décès de son animal ne supprime pas la douleur, mais aide à la traverser plus sereinement. Anticiper avec son vétérinaire (évolution, signes d'inconfort, soins, euthanasie) permet de décider selon la qualité de vie, sans culpabiliser. Réfléchir à l'avance aux aspects pratiques (crémation/enterrement, souvenirs), en parler à l'entourage, surtout aux enfants, et créer un rituel d'adieu peut aussi apaiser. C'est un dernier geste d'amour.

[EN SAVOIR +](#)



COMPO HAUT-RICHELIEU

Donnez une seconde vie à vos électroniques désuets

Pour faciliter le recyclage des produits électroniques en fin de vie, **ARPE-Québec** met à la disposition des citoyens un vaste réseau de points de dépôt officiels répartis à travers la province. Ces lieux permettent de s'assurer que chaque appareil : ordinateurs, téléviseurs, claviers et imprimantes soient récupérés et recyclés de façon responsable.

Dans la région, les écocentres de [Compo-Haut-Richelieu](#) font partie de ce réseau. Les citoyens des MRC du Haut-Richelieu peuvent donc y apporter gratuitement leurs appareils électroniques désuets, qui seront ensuite pris en charge par les programmes d'ARPE-Québec. <https://arpe.ca/>

COMITÉ
CONSULTATIF
D'URBANISME



POUR VOS DEMANDES AU COMITÉ CONSULTATIF D'URBANISME (CCU)

Pour présenter une demande au comité, vous devez la déposer **EN SUIVANT LES DATES DU CALENDRIER ANNUEL**. Une demande doit contenir les documents suivants : les plans, l'estimation des coûts des matériaux et le certificat d'implantation.

Les demandes traitées par le CCU concernent les dérogations mineures (aux règlements de zonage ou de lotissement), les demandes étant liées à l'application du règlement en vigueur sur les plans d'implantation et d'intégration architecturale (P.I.A.) et les demandes relatives à un usage conditionnel. Dans ces situations, des documents supplémentaires sont requis. Informez-vous auprès de l'inspecteur municipal !

Les réunions du comité sont planifiées de manière à être coordonnées avec les séances du conseil municipal et ainsi rendre dès que possible une réponse aux requérants sur leur dossier respectif, qu'elle soit favorable ou défavorable. Par la suite, les permis conséquents aux demandes sont délivrés.



Les séances du conseil municipal débutent à 19 heures au Centre culturel situé au 239, 16^e Avenue Ouest.

CALENDRIER 2026

16 mars, 20 avril, 18 mai, 15 juin, 20 juillet, 17 août, 21 septembre, 19 octobre, 16 novembre, 14 décembre



**GESTION
ANIMALÈRE**

Enregistrement (médailles) et signalement d'animaux perdus

Communiquez avec Proanima au 1 833-445-2525

proanima.com

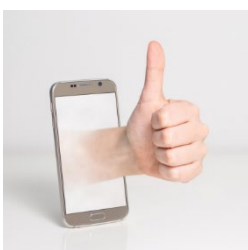
**SITE WEB
MUNICIPAL**



Le **site web municipal** contient des informations importantes répondant à plusieurs questions.

Visitez-le au veniseenquebec.ca

Abonnez-vous également au **Portail citoyen** - Pour recevoir les avis d'urgence, faire un signalement et diverses demandes en ligne.



Abonnez-vous à notre page **Facebook** pour rester informé des nouvelles et activités de la Municipalité.



COLLECTES SÉLECTIVES

Ordures, recyclage, compost

Calendrier 2026 de Compo Haut-Richelieu

Le calendrier de collecte pour 2026 est disponible uniquement en ligne à compo.qc.ca/collectes.

Pour signaler un bac non ramassé

1. Laissez le bac en bordure de rue.
2. Contactez l'écocentre au **450 347-0299** ou utilisez le formulaire [Nous joindre en ligne](#).



COLLECTE DES GROS REBUS NON VALORISABLES

Avant de placer vos encombrants en bordure de rue, vérifiez si la liste des matières acceptées ou refusées : [gros rebus et collectes spéciales](#)

Les dates des collectes spéciales pour 2026 : 16 mars, 27 avril, 25 mai, 22 juin, 20 juillet, 17 août, 28 septembre, 26 octobre, 23 novembre, 21 décembre.